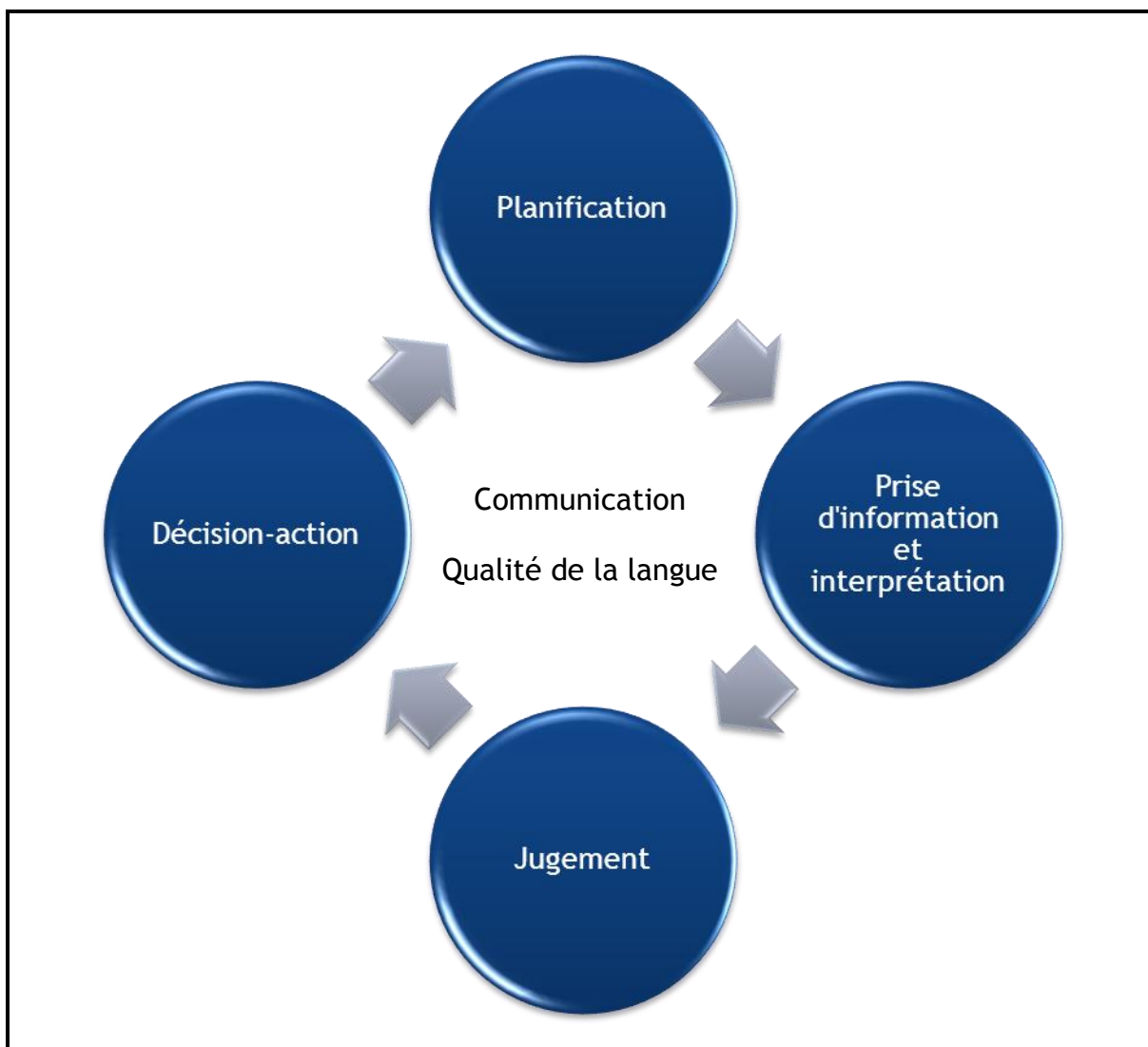


NORMES ET MODALITÉS D'ÉVALUATION DES APPRENTISSAGES



École d'éducation internationale Notre-Dame-des-Neiges
(Cadre de référence)

Novembre 2017

TABLE DES MATIÈRES

INTRODUCTION

▪ Objet du document	3
▪ Buts du document	3
▪ Champ d'application	3
▪ Mécanisme de mise à jour	5
▪ Date d'application	5

NORMES ET MODALITÉS D'ÉVALUATION DES APPRENTISSAGES

▪ 1. Planification de l'évaluation	6
▪ 2. Prise d'information et l'interprétation	9
▪ 3. Jugement	11
▪ 4. Décision-action	15
▪ 5. Communication	17
▪ 6. Qualité de la langue	20

ANNEXES

- Annexe 1 : Trois formes de différenciation en évaluation
- Annexe 2 : Pyramide de développement d'une compétence
- Annexe 3 : Balises d'interprétation de la prise d'information sur le développement d'une compétence disciplinaire
- Annexe 4 : Tableau synthèse de la fréquence des évaluations

RÉFÉRENCES

27

LÉGENDE :

Bleu : informations relatives au Programme Primaire

Dans le présent document, la forme grammaticale masculine comprend aussi bien les hommes que les femmes.

INTRODUCTION

Objet du document

Le présent document a pour objet les normes et modalités d'évaluation des apprentissages de l'élève.

En fait, il est à noter que ces dernières indiquent les balises retenues par l'équipe-école relativement à la pratique évaluative qui y prévaut.

Les normes et les modalités sont établies en fonction des étapes du processus d'évaluation que constituent la *planification*, la *prise d'information* et l'*interprétation des données*, le *jugement* et la phase *décision-action*.

En outre, nous croyons qu'informer l'élève et ses parents fait partie de l'acte d'évaluer, ce qui nous amène donc à établir des normes et des modalités en considérant également la *communication* des résultats.

Enfin, conformément à la 8^e orientation de la *Politique d'évaluation des apprentissages*, à l'article 35 du *Régime pédagogique* et à l'article 22 de la *Loi sur l'instruction publique*, un segment complet est dédié à la *qualité de la langue* dans un bloc spécifique qui fait partie intégrante des normes et des modalités¹.

Buts du document

- Énoncer les normes et les modalités selon lesquelles se fait l'évaluation des apprentissages;
- Assurer que l'évaluation des apprentissages réalisés par les élèves est conforme aux cadres d'évaluation des apprentissages qui :
 - ✓ présentent la pondération des compétences pour produire le résultat disciplinaire;
 - ✓ indiquent que l'évaluation doit prendre en compte la maîtrise des connaissances conformément à la progression des apprentissages (en matière d'acquisition, de compréhension et d'application) et leur niveau de mobilisation (ou de compétence) conformément au Programme de formation de l'école québécoise;
 - ✓ fournissent les critères d'évaluation explicites devant être à la base de l'acte d'évaluer;
- Rendre public et officiel le cadre général à l'intérieur duquel doit s'effectuer l'évaluation des apprentissages des élèves de notre établissement;
- Garantir à l'élève et à ses parents le droit à une évaluation dans le respect des valeurs de justice, d'équité, de rigueur, de cohérence, d'égalité et de transparence (*Politique d'évaluation des apprentissages*).

Champ d'application

Ces normes et ces modalités d'évaluation des apprentissages ont été établies à la suite d'une démarche de consultation qui regroupe les instances du milieu et qui s'adresse aux élèves de l'école, à leurs parents, aux professionnels et aux enseignants.

¹ ■ 8^e orientation de la *Politique d'évaluation des apprentissages* : l'évaluation des apprentissages doit contribuer à l'amélioration de la qualité de la langue. ■ Article 35 du *Régime pédagogique* : l'école doit prendre les mesures nécessaires pour que la qualité de la langue écrite et parlée, dans l'apprentissage et dans la vie de l'école, soit le souci de chaque enseignant, quelle que soit la matière enseignée, et de

tous les membres du personnel de l'école. ■ Article 22(5^e alinéa) de la Loi sur l'instruction publique : il est du devoir de chaque enseignant de prendre les mesures nécessaires pour promouvoir la qualité de la langue écrite et parlée.

Des réflexions sur les pratiques évaluatives du milieu ont amené l'équipe à définir progressivement les caractéristiques de l'encadrement local en évaluation des apprentissages. Ainsi, la validité des choix effectués est et sera confirmée sur le terrain.

L'esprit du document est teinté des deux fonctions de l'évaluation : l'aide à l'apprentissage à apporter aux élèves tout au long de leur cheminement et la reconnaissance du niveau d'acquisition et de mobilisation des connaissances à la fin de chaque année scolaire. **Il est également en cohérence avec les exigences du Programme primaire du Baccalauréat international au regard de l'évaluation soit la norme C4.**

De plus, notre souci du respect rigoureux des encadrements ministériels applicables à l'évaluation des apprentissages des élèves confère aux présentes normes et modalités une cohérence avec les exigences de la *LOI sur l'instruction publique, du Régime pédagogique de l'éducation préscolaire, de l'enseignement primaire et de l'enseignement secondaire, de l'instruction annuelle, des Infos/Sanction et du Guide de la gestion de la sanction des études et des épreuves ministérielles.*

Enfin, cet encadrement local est conforme aux *Cadres d'évaluation des apprentissages* qui lient explicitement les compétences du *Programme de formation de l'école québécoise* et les connaissances présentées dans la *Progression des apprentissages*.

Rôles et responsabilités propres à chacun des intervenants impliqués dans l'évaluation des apprentissages des élèves

Dans la démarche d'élaboration des normes et des modalités de l'établissement scolaire, des considérations devront être envisagées à la lumière des constats issus de l'analyse de la mise en œuvre de cet encadrement local en évaluation des apprentissages.

Voici les principaux aspects légaux relatifs aux rôles des enseignants, de la direction d'école, des parents, du conseil d'établissement et de la commission scolaire et du ministère:

- l'enseignant a notamment le droit de choisir les instruments d'évaluation des élèves qui lui sont confiés afin de mesurer et d'évaluer constamment et périodiquement les besoins et l'atteinte des objectifs par rapport à chacun des élèves qui lui sont confiés en se basant sur les progrès réalisés (*LIP, art. 19, 2^e alinéa*);
- le directeur d'école informe régulièrement le conseil d'établissement des propositions des normes et des modalités qu'il approuve (*LIP, art. 96.13, 4^e alinéa*);
- le directeur d'école soumet à la consultation du conseil d'établissement les normes et les modalités de communication proposées par les enseignants (*LIP, art. 96.15*);
- le directeur d'école s'assure que soit transmis aux parents de l'élève, et ce, au début de l'année, un résumé des normes et des modalités, notamment des modalités d'évaluation des apprentissages - nature et période au cours de laquelle les principales évaluations sont prévues pour chacune des matières. Si des ajustements importants aux renseignements transmis ont lieu en cours d'année scolaire, le directeur de l'école s'assure qu'ils sont pareillement transmis aux parents (*RP, art. 20, 4^e alinéa*).
- **la commission scolaire s'assure que l'école évalue les apprentissages de l'élève et applique les épreuves imposées par le ministre. Elle peut imposer des épreuves internes dans les matières qu'elle détermine à la fin de chaque cycle du primaire [...].** (*LIP, art.231*);

- *la commission scolaire s'assure de faire respecter rigoureusement le cadre juridique applicable à l'évaluation des apprentissages des élèves, et ce, en s'assurant notamment que :*
 - ✓ les évaluations des élèves sont effectuées dans le respect des droits et obligations respectifs des **enseignants**, du **directeur de l'école**, du **conseil d'établissement** de l'école et de la **commission scolaire**;
 - ✓ les résultats des élèves, y compris ceux figurant sur leurs bulletins et autres communications destinées aux parents, sont conformes aux apprentissages réalisés;

(Directive du ministre de l'Éducation, du Loisir et du Sport concernant l'évaluation des apprentissages des élèves, 30 mai 2017).

- le **Ministère** établit la note finale de l'élève en tenant compte du résultat obtenu à l'épreuve unique et des résultats attribués par l'enseignant pour chaque matière. Pour diverses raisons, précisées dans le *Guide de gestion de la sanction des études et des épreuves ministérielles*, le Ministère peut ajuster certains résultats par un traitement nommé la **conversion**. De plus, le Ministère ajuste systématiquement les notes obtenues par l'élève à l'école par un traitement statistique nommé la **modération**.

Le Ministère agit ainsi dans le **contexte de la sanction des études** pour assurer l'équité entre les élèves de toutes les régions du Québec de même que la valeur du diplôme décerné.

L'école ou la **commission scolaire** ne doit en aucun cas effectuer un traitement particulier des résultats ou modifier les notes traduisant le jugement professionnel de l'enseignant.

Mécanisme de mise à jour

Enfin, il importe que les normes et les modalités conviennent à la pratique évaluative du milieu et, en ce sens, le contenu de ce document en matière d'évaluation ne fait pas référence à des choix définitifs, mais plutôt à des solutions susceptibles d'évoluer. Au besoin, le présent document sera révisé périodiquement afin d'être toujours en cohérence avec la pratique évaluative du milieu et l'évolution des divers encadrements légaux (notamment les futures éditions de *l'Instruction annuelle*).

Cette publication a un caractère prescriptif et les enseignants s'engagent à la respecter.

Date d'application

Le présent document *Normes et modalités d'évaluation des apprentissages* traduisant l'encadrement local en matière d'évaluation des apprentissages a été approuvé le ?? novembre 2017.

NORMES ET MODALITÉS D'ÉVALUATION DES APPRENTISSAGES

L'établissement des normes et des modalités d'évaluation repose sur une compréhension commune de ce qu'on entend par norme ou par modalité d'évaluation.

Les caractéristiques suivantes font partie de leur définition.

Une norme...

- est une référence commune;
- possède un caractère prescriptif;
- peut être révisée au besoin;
- respecte la *Loi sur l'instruction publique*, le *Régime pédagogique*, le *Programme de formation de l'école québécoise*, les *Cadres d'évaluation des apprentissages* et la *Progression des apprentissages*;
- s'appuie sur la *Politique d'évaluation des apprentissages* et sur la *Politique de l'adaptation scolaire* du MELS.

Une modalité...

- précise les conditions d'application de la norme;
- peut être révisée au besoin;
- oriente les stratégies;
- indique des moyens d'action;
- est locale (ou propre à une école) et prescriptive quand elle est concertée et reconnue.

Le projet éducatif de l'établissement et les valeurs qui le fondent reflètent la philosophie du Baccalauréat International dont les normes et modalités d'application se retrouvent sur le site Internet à l'adresse suivante : <http://www.ibo.org/fr/>

Ce document a été conçu en conformité avec les encadrements légaux présentés dans les références au terme du présent document. De plus, des mentions explicites, à l'égard des divers aspects légaux, se trouvent dans chaque tableau sous la rubrique « Cadre légal ».

1. Planification de l'évaluation

Norme	Modalité	Cadre légal
<p>1.1 La planification de l'évaluation est une responsabilité de l'enseignant qu'il assume, au besoin, en collégialité.</p>	<p>1.1.1 L'équipe-cycle ou l'équipe-degré prévoit une ou des rencontres pour une planification globale de l'enseignement et de l'évaluation (fréquence d'évaluation et pondération respective des connaissances et des compétences disciplinaires, critères d'évaluation ciblés, pondération des épreuves locales et de la commission scolaire à la fin de l'année).</p>	<p><i>RP, art. 29.1, 30.1</i></p>
	<p>1.1.2 L'équipe-école prévoit une ou des rencontres pour une planification relative au choix de deux des quatre autres compétences (exercer son jugement critique, organiser son travail, savoir communiquer et savoir travailler en équipe) et s'assure, idéalement, que chacune d'elles soit considérée pendant le parcours de l'élève au primaire.</p> <p><u>Programme primaire - Profil de l'apprenant</u> : l'équipe-degré établit une planification globale des profils pour l'année en cours en s'assurant que chacun des profils soit intégré dans un des six modules de recherche transdisciplinaire.</p>	<p><i>Référence à la norme 5.6 pour les détails relatifs l'évaluation des autres compétences</i></p>
<p>1.2 La planification de l'évaluation respecte le <i>Programme de formation de l'école québécoise</i>, la <i>Progression des apprentissages</i> et les <i>Cadres d'évaluation des apprentissages</i> afférents aux programmes disciplinaires.</p>	<p>1.2.1 À partir de la planification globale, l'enseignant établit sa planification de l'évaluation en tenant compte notamment des <i>Cadres d'évaluation des apprentissages</i> et de la <i>Progression des apprentissages</i>.</p>	<p><i>Cadres d'évaluation des apprentissages</i> <i>RP, art.30.2</i></p>
	<p>1.2.2 La planification de l'évaluation de l'enseignant prend en considération les connaissances et les compétences disciplinaires, ce qui se traduit par le choix ou l'élaboration de tâches dont l'évaluation se fonde sur les critères d'évaluation des <i>Cadres d'évaluation des apprentissages</i>.</p> <p>Remarque : se référer à la <u><i>Pyramide de développement d'une compétence</i></u> - ANNEXE 2</p>	
	<p>1.2.3 L'équipe-cycle ou l'équipe-degré tient compte de ce qui est attendu à la fin de chacune des années du parcours primaire et s'assure que les pratiques évaluatives sont cohérentes d'une année à l'autre.</p>	<p><i>Progression des apprentissages</i></p>
	<p>1.2.4 L'équipe-cycle ou l'équipe-degré se donne une compréhension commune des critères d'évaluation en identifiant des manifestations observables liées aux cadres d'évaluation concernés.</p>	<p><i>Cadres d'évaluation des apprentissages</i> <i>RP, art.30.2</i></p>

1. Planification de l'évaluation

Norme	Modalité	Cadre légal
<p>1.3 La planification de l'évaluation tient compte des deux fonctions de l'évaluation :</p> <ul style="list-style-type: none"> l'aide à l'apprentissage en cours d'année; la reconnaissance du niveau d'acquisition et de mobilisation des connaissances (ou du niveau de compétence) à la fin de l'année ou du cycle. 	<p>1.3.1 La planification de l'évaluation est intégrée à la planification de l'enseignement. L'enseignant prévoit des moyens de régulation susceptibles d'être utilisés pour aider chaque élève de sa classe.</p> <p>Remarque : les enseignants et la direction prévoient, par exemple : des cliniques d'aide (pratique guidée), des moments de récupération, du décloisonnement</p>	<i>LIP, art. 19 et 22</i>
	<p>1.3.2 L'enseignant choisit ou élabore ses outils d'évaluation et de consignation en fonction des apprentissages faits en classe : il peut collaborer avec ses collègues dans le choix et le développement d'outils d'évaluation. Il doit tenir compte des épreuves imposées par la commission scolaire et le ministre.</p>	<i>LIP, art. 231</i>
<p>1.4 La planification de l'évaluation permet d'offrir des occasions de progression à tous les élèves et elle doit tenir compte de leur situation particulière (élèves doués, HDAA, allophones, en discontinuité de scolarité pour maladie, etc.).</p>	<p>1.4.1 L'enseignant prend les dispositions nécessaires pour s'informer :</p> <ul style="list-style-type: none"> de l'état des apprentissages des élèves; des éléments importants à considérer notamment dans les cas où il y a présence d'un dossier d'aide particulière (en début d'année ou en cours d'année pour les nouveaux élèves). <p>Remarque : outils de référence (portrait de classe, fiches de classement, dossiers d'aide particulière, etc.) et rencontres avec les professionnels selon les besoins (évaluation diagnostique s'il y a lieu)</p>	<i>LIP, art. 19 et 22</i>
	<p>1.4.2 Pour répondre aux besoins de ses élèves, l'enseignant tient compte, dans la différenciation de l'évaluation, de l'une ou l'autre des modalités suivantes : la flexibilité (qui concerne tous les élèves), l'adaptation ou la modification (qui concernent certains élèves dont les besoins particuliers sont consignés dans leur plan d'intervention).</p> <p>Les possibilités de différenciation à l'intérieur de la planification sont de l'ordre des structures, des contenus, des productions et des processus (voir l'ANNEXE 1 : Trois formes de différenciation en évaluation).</p> <p><u>Programme primaire : réviser annuellement le document Stratégies pour la prise en compte des besoins spécifiques des élèves.</u></p>	

2. Prise d'information et interprétation

Norme	Modalité	Cadre légal
<p>2.1 La prise d'information et l'interprétation sont sous la responsabilité de l'enseignant, qu'il partage, au besoin, avec d'autres intervenants quand la situation particulière de l'élève l'exige.</p>	<p>2.1.1 L'enseignant recueille, consigne et interprète des données variées, pertinentes et en nombre suffisant sur les apprentissages de l'élève (en tenant compte des besoins de tous les élèves) à l'aide d'outils formels ou informels :</p> <ul style="list-style-type: none"> ▪ choisis par lui sous réserve des épreuves imposées; ▪ conçus en fonction des critères d'évaluation présents dans les <i>Cadres d'évaluation des apprentissages</i> et des contenus présents dans la <i>Progression des apprentissages</i>; ▪ échelonnés dans le temps. <p>Programme primaire : à la fin d'un module, l'enseignant prend connaissance du développement des profils en consultant les dossiers d'élèves.</p> <p>En équipe-cycle, les enseignants déterminent des manifestations à autoévaluer et un moyen de conserver des traces des autoévaluations.</p>	<p><i>LIP, art. 19</i></p> <p><i>Cadre d'évaluation des apprentissages RP, art.30.2</i></p> <p><i>Progression des apprentissages</i></p>
	<p>2.1.2 L'enseignant peut associer l'élève à la prise d'information par l'autoévaluation, la coévaluation et l'évaluation par les pairs.</p> <p>Programme primaire : en fin d'année, les enseignants et les élèves sélectionnent des travaux illustrant la progression de leurs apprentissages ainsi que des autoévaluations significatives. Un portfolio d'apprentissage et d'évaluation est ainsi constitué tout au long du parcours de l'élève au primaire.</p>	
	<p>2.1.3 Au besoin, l'enseignant complète la cueillette d'information et précise l'interprétation à l'aide des intervenants qui soutiennent l'élève dans son cheminement (spécialistes, enseignant en francisation, orthopédagogue, orthophoniste, etc.).</p>	
<p>2.2 La prise d'information et l'interprétation des données s'appuient sur les <i>Cadres d'évaluation des apprentissages</i> afférents aux programmes disciplinaires en lien avec la <i>Progression des apprentissages</i>.</p>	<p>2.2.1 L'enseignant informe l'élève de ce qui est attendu dans les tâches à exécuter à l'intérieur des diverses situations d'apprentissage et d'évaluation (critères d'évaluation retenus et exigences).</p>	
	<p>2.2.2 L'enseignant s'assure que les adaptations ou les modifications qu'il fait aux tâches d'évaluation soient conformes aux modalités préalablement inscrites au plan d'intervention afin de répondre aux besoins particuliers de certains élèves.</p> <p>Remarque : se référer au <u>Dossier d'aide particulière</u></p> <p>Communiquer avec les parents une fois par mois sous différentes formes en référence à la clientèle EHDA.</p>	

2. Prise d'information et interprétation

Norme	Modalité	Cadre légal
2.3 La prise d'information et l'interprétation se font en cours d'apprentissage et à la fin de l'année et du cycle.	2.3.1 L'enseignant s'assure de tenir compte, au cours de l'année, de l'ensemble des critères d'évaluation précisés dans les <i>Cadres d'évaluation des apprentissages</i> concernés.	<i>Cadre d'évaluation des apprentissages RP, art.30.2</i>
	2.3.2 Sous réserve des épreuves imposées par le MELS ou par la commission scolaire, l'équipe-degré élabore ou choisit au moins une situation d'évaluation commune de la fin de l'année ou du cycle dans les matières de base.	<i>LIP, art 231</i>
2.4 La prise d'information se fait par des moyens variés qui tiennent compte des besoins de tous les élèves.	2.4.1 L'enseignant adapte ou modifie ses moyens de prise d'information pour tenir compte de la situation particulière de certains élèves (cette situation doit être prévue dans la démarche du plan d'intervention qui associe l'enseignant).	<i>LIP, art 19.2</i>
	2.4.2 L'enseignant consigne, s'il y a lieu, le soutien particulier apporté à un élève durant la réalisation de la tâche.	
2.5 La prise d'information dans le cadre d'épreuves locales ou ministérielles de la fin de l'année revêt un caractère officiel assujetti à des modalités relatives à la présence de l'élève.	2.5.1 L'enseignant ou l'équipe-école ne peut retirer à l'élève le droit de se présenter à une épreuve en raison d'absences répétées ou de résultats scolaires trop faibles.	<i>Instruction annuelle 2011-2012, 4, p.25</i> <i>LIP, art.208 et 231 RP, art.31</i>

2. Prise d'information et interprétation

Norme	Modalité	Cadre légal
	<p>2.5.2 Après entente avec la direction, l'enseignant convient de reporter ou non l'épreuve lorsque l'élève s'absente. Les motifs valables pour justifier une absence lors d'une épreuve sont des événements importants comme les suivants :</p> <ul style="list-style-type: none"> ▪ une maladie sérieuse ou un accident (confirmés par une attestation médicale); ▪ le décès d'un proche; ▪ une convocation d'un tribunal; ▪ une participation à un événement d'envergure préalablement autorisée par la direction de l'école. <p>Selon ces conditions, l'élève qui a une absence motivée lors d'une épreuve doit présenter à l'école une copie de l'attestation ou de toute autre pièce qui justifie valablement son absence. L'original des attestations ou d'autres pièces justificatives doit être conservé au dossier de l'élève.</p>	
	<p>2.5.3 Dans les cas d'absences non motivées à une épreuve, d'actes de tricherie ou de plagiat, l'enseignant rend compte de la situation à la direction de l'école pour une décision ultérieure en lien avec l'épreuve concernée.</p> <p>Les actions suivantes sont interdites :</p> <ul style="list-style-type: none"> ▪ utiliser délibérément d'autre matériel que celui qui est autorisé pour une évaluation; ▪ avoir recours à d'autres renseignements que ceux qui sont permis; ▪ aider un autre élève ou obtenir de l'aide d'un autre élève; ▪ essayer d'obtenir ou de connaître à l'avance les questions ou les sujets d'une évaluation. 	

3. Jugement

Norme	Modalité	Cadre légal
3.1 Le jugement est sous la responsabilité de l'enseignant.	<p>3.1.1 L'équipe-école, l'équipe-cycle ou l'équipe-degré se donne une compréhension commune :</p> <ul style="list-style-type: none"> ▪ des exigences liées aux critères d'évaluation du <i>Cadre d'évaluation des apprentissages</i>; ▪ de la pertinence et de la suffisance des données nécessaires pour porter un jugement. <p>Remarque : émettre des commentaires généraux, basés sur des faits mesurables et observables, et ce,</p>	<p><i>Cadre d'évaluation des apprentissages</i></p> <p>RP, art. 30.2</p>

	<p>formulés pour tous les élèves (profil de l'apprenant).</p> <p>Distinguer les commentaires adressés aux parents de ceux adressés aux élèves.</p> <p>Noter une force et un défi pour les élèves ayant obtenu une cote 3 ou moins prioriser le français et la mathématique.</p>	
<p>3.2 Le jugement de fin d'année se fait à l'aide de références communes pour tous les élèves.</p>	<p>3.2.1 L'enseignant porte un jugement à partir de données variées, pertinentes et en nombre suffisant qu'il a recueillies et interprétées à l'aide d'instruments prescrits (<i>Programme de formation de l'école québécoise, Cadres d'évaluation des apprentissages, Progression des apprentissages</i>). Il peut aussi utiliser les instruments suggérés (échelles de niveaux de compétence, barèmes de l'école).</p>	<p><i>RP, art. 28.1 et 30.1</i></p>
	<p>3.2.2 L'enseignant tient compte des mêmes exigences pour tous les élèves pour établir son jugement au bulletin scolaire.</p>	
	<p>3.2.3 L'enseignant, qui met en place des adaptations ou des modifications à la suite des recommandations contenues dans le plan d'intervention d'un élève, doit en garder une trace et les considérer dans les jugements portés sur les compétences de cet élève aussi bien au cours de l'année qu'à la fin de l'année ou du cycle.</p> <p>Au besoin, avoir recours au soutien de l'orthopédagogue dans l'évaluation de la clientèle.</p>	<p><i>RP, art. 28</i></p>
	<p>3.2.4 Pour les élèves allophones, en cours de francisation, l'enseignant pose son jugement en fonction des attentes qu'il aura signifiées à ces élèves.</p>	

3. Jugement

Norme	Modalité	Cadre légal
<p>3.3 Au cours de l'année scolaire, le jugement est porté sur le développement des apprentissages de l'élève.</p> <p>À la fin de l'année scolaire, le jugement est porté sur le niveau d'acquisition et de mobilisation des connaissances (compétence).</p> <p>À l'enseignement primaire, le seuil de réussite est fixé à 60% pour chaque matière.</p>	<p>3.3.1 L'enseignant s'assure, au moment de porter un jugement, de considérer à la fois l'acquisition de connaissances et le développement des compétences de l'élève. Les annexes 2 et 3 fournissent des balises visant à mettre en perspective les connaissances et les compétences.</p> <p>Remarque : se référer à la Pyramide de développement d'une compétence et aux Balises d'interprétation [...] afin de mettre en perspective la valeur relative des connaissances et des compétences dans le processus d'évaluation - ANNEXE 2</p>	<p><i>Cadre d'évaluation des apprentissages</i></p> <p><i>RP, art. 30.2</i></p>
	<p>3.3.2 Le jugement final, établi dans le troisième bulletin, repose sur les évaluations des apprentissages que l'enseignant a réalisés depuis la fin de la deuxième étape, il peut également inclure, le cas échéant, les évaluations réalisées à la fin de l'année scolaire qui peuvent couvrir ou non la matière de toute l'année scolaire.</p>	<p><i>RP, art. 28 et 30.1</i></p> <p><i>L'instruction annuelle 2017-2018, 3.1, p.4</i></p>
	<p>3.3.3 Dans le cas d'une insuffisance de données au regard d'une ou de plusieurs compétences, qui est due à l'absence motivée de l'élève, à une arrivée tardive ou à une situation analogue, l'enseignant convient avec la direction de l'école des suivis à effectuer.</p>	
	<p>3.3.4 Dans le cas d'une absence motivée à une épreuve ministérielle, l'élève ne doit pas être pénalisé et il n'est pas nécessaire de lui administrer une épreuve à une date ultérieure. Le résultat final est composé en totalité des résultats pondérés des trois étapes.</p> <p>Lorsque l'absence n'est pas basée sur un motif reconnu, par exemple un voyage à la date prévue à l'horaire officiel, l'élève doit être déclaré absent et le traitement de l'absence doit faire en sorte que l'élève ne tire pas avantage d'une absence, même si son absence est due à une décision parentale. Aucune épreuve ne doit être administrée et le résultat de l'élève pour les trois étapes doit rester identique. Le résultat de l'élève à l'épreuve obligatoire correspond alors à 0 sur 20.</p>	<p><i>Référence à la modalité 2.5.2 pour les détails relatifs aux motifs valables pour justifier une absence</i></p> <p><i>Info/Sanction 15-16-27</i></p>

<p>3.4 Pour les autres compétences (exercer son jugement critique, organiser son travail, savoir communiquer et savoir travailler en équipe), l'enseignant porte un jugement sous la forme d'un commentaire.</p>	<p>3.4.1 L'enseignant porte un jugement sur les autres compétences à partir des informations recueillies tout au long de l'année, et ce, en collaboration avec les enseignants spécialistes.</p> <p><u>Programme primaire</u> : au besoin, l'enseignant peut ajouter un commentaire précisant le développement d'un profil de l'apprenant chez un élève. Ce commentaire peut être inscrit sur la feuille d'autoévaluation des profils.</p>	<p><i>RP, art 30.1 (annexe V)</i></p>
--	--	---

4. Décision-action

Norme	Modalité	Cadre légal
4.1 En cours d'année, des actions pédagogiques différenciées sont mises en œuvre pour soutenir et enrichir le développement des apprentissages de tous les élèves.	4.1.2 L'enseignant analyse périodiquement la situation de chacun des élèves et met en place un ensemble de moyens à exploiter dans différents contextes : ateliers, interventions ponctuelles de l'orthopédagogue, aide par les pairs, récupération, activités d'enrichissement, devoirs et leçons, modules de recherche, développement du profil de l'apprenant, etc. <u>Programme primaire</u> : pour chacun des degrés, l'enseignant ajuste ses exigences concernant le développement des profils de l'apprenant selon les capacités de ses élèves. Il assure une continuité et un approfondissement de la compréhension des profils et de l'application concrète de ceux-ci. Réviser et ajuster les outils de référence au besoin.	LIP, art.19
	4.1.3 L'équipe-degré ou l'équipe-cycle organise des activités de régulation pour la classe et à l'intérieur du cycle.	
	4.1.3 Pour les élèves contraints à recevoir un service de scolarisation à l'extérieur de l'école (maladie de longue durée, exclusion, force majeure, etc.), l'enseignant collabore à la planification des apprentissages et s'assure du suivi de l'évaluation dont il reste le premier responsable.	
	4.1.4 L'enseignant ajuste ses interventions pédagogiques et évaluatives aux besoins de l'élève allophone en concertation avec l'enseignant qui lui dispense les mesures de francisation. Les règles et les conditions qui régissent ces mesures sont déterminées par la commission scolaire.	
4.2 L'enseignant développe chez l'élève l'habileté à réguler ses apprentissages.	4.2.1 L'enseignant procure à l'élève l'occasion de réfléchir sur ses apprentissages dans le but d'en favoriser le développement.	LIP, art.19, art.22
	4.2.2 L'enseignant utilise les annotations sur les productions de l'élève et ses interventions permettent à l'élève de jouer un rôle actif dans ses apprentissages (ce qui est en cohérence avec la fonction « d'aide à l'apprentissage » de l'évaluation).	

4. Décision-action

Norme	Modalité	Cadre légal
<p>4.3 Des actions pédagogiques et administratives sont planifiées pour assurer la poursuite des apprentissages de l'élève d'une année à l'autre et d'un cycle à l'autre.</p>	<p>4.3.1 Dans le respect des règles de passage et de classement de l'école, l'enseignant collabore aux décisions de passage et de classement de ses élèves, et ce, d'une année à l'autre ou d'un cycle à l'autre.</p> <p>Remarque : se concerter et décider entre intervenants scolaires concernés quant à la formation des groupes d'élèves (équilibre, apprentissage, comportement, particularité, genre, nombre).</p> <p>Participer à ce processus de formation de groupes lors d'une journée pédagogique du mois de mai.</p>	<p><i>LIP, art. 96.15</i> <i>RP, art. 28</i> <i>RP, art. 13.1</i></p>
	<p>4.3.2 Dans le respect des règles de passage et de classement du primaire au secondaire de la commission scolaire, l'enseignant collabore aux décisions de passage et de classement de ses élèves.</p> <p>Considérer une demi-journée en après-midi pour l'enseignant de 6e année afin qu'il complète les fiches de classement liées au passage primaire-secondaire.</p>	<p><i>LIP, art.233</i></p>
	<p>4.3.3 L'équipe-école détermine les modalités de communication et d'échanges sur le cheminement des élèves pour assurer le suivi de leurs apprentissages.</p> <p>Remarque : prévoir une libération par étape d'une demi-journée en après-midi pour l'enseignant qui a des élèves en écart de cycle dans les deux matières de base ou encore pour un enseignant qui a plus de cinq plans d'intervention à élaborer ou à actualiser.</p>	
	<p>4.3.4 L'enseignant participe à l'élaboration des modalités relatives au redoublement dans l'école et à leur mise en œuvre.</p> <p>Remarque : se baser sur le document (CS) Normes et modalités relatives à la prolongation d'une année au préscolaire dans le respect des prescriptions de la Loi sur l'instruction publique.</p>	<p><i>RP, art. 13.1</i></p>

5. Communication

Norme ¹	Modalité	Cadre légal
5.1 L'école informe les parents sur la nature des évaluations qui permettent la réalisation des bulletins et sur la période où celles-ci sont prévues.	5.1.1 À partir du modèle retenu par l'école, l'enseignant titulaire et les enseignants spécialistes précisent les informations relatives à la nature et aux périodes d'évaluation de même que les modalités d'acheminement de ces renseignements aux parents (l'annexe 4 contient le modèle proposé par la commission scolaire au 1 ^{er} cycle - des modèles adaptés au 2 ^e cycle et au 3 ^e cycle sont également disponibles).	<i>RP, art.20</i>
	5.1.2 L'équipe-degré s'entend pour établir une fréquence commune de communication des résultats des élèves par compétence pour les deux premiers bulletins. L'enseignant titulaire et les enseignants spécialistes remettent à la direction de l'école le document de fréquence des évaluations complété et présenté à l'annexe 5.	
	5.1.3 Si, en cours d'année, des ajustements importants doivent être apportés au document « Nature et périodes » remis aux parents au début de l'année, les enseignants conviennent d'une procédure uniforme pour leur acheminer la nouvelle information.	<i>RP, art.20</i>
5.2 L'école transmet une première communication écrite, autre qu'un bulletin, contenant des informations sur les apprentissages et le comportement de l'élève.	5.2.1 L'enseignant s'assure de préciser, dans le document retenu par l'école, les éléments de communication relatifs à la fois aux apprentissages (en français et en mathématique) et aux comportements de ses élèves. Programme primaire : l'enseignant ajoute un commentaire afin de préciser le développement d'un ou de plusieurs éléments essentiels. Remarque : s'assurer que la communauté scolaire et parentale est informée et impliquée dans le respect des règles de conduite, des mesures de sécurité et du protocole d'intervention pour contrer l'intimidation et la violence établis à l'école.	<i>RP, art. 29</i>

¹ Le directeur d'école soumet à la consultation du conseil d'établissement les normes et les modalités de communication proposées par les enseignants (*LIP, art. 96.15*).

5. Communication

Norme	Modalité	Cadre légal
	5.2.2 L'équipe-école convient d'une date pour la remise du document aux parents (soit avant le 15 octobre).	<i>RP, art. 29</i>
	5.2.3 Les enseignants titulaires conviennent de l'utilisation de commentaires au regard des apprentissages et des comportements. Remarque : bonifier la communication famille-école avec des commentaires constructifs, entre autres par le biais de l'agenda scolaire.	
	5.2.4 Les enseignants spécialistes s'associent aux démarches convenues dans les écoles où ils enseignent.	
5.3 L'école transmet un bulletin à la fin de chacune des trois étapes.	5.3.1 L'équipe-école convient des dates et des modalités de remise des bulletins dans le respect du cadre légal, soit, au plus tard : <ul style="list-style-type: none"> ▪ le 20 novembre pour le premier bulletin; ▪ le 15 mars pour le deuxième bulletin; ▪ le 10 juillet pour le troisième bulletin. 	<i>RP, art. 29.1</i> <i>RP, art. 30.1 (annexe V)</i>
5.4 Chacune des disciplines, telles qu'elles sont structurées dans les cadres d'évaluation, fait l'objet d'une information chiffrée dans le bulletin.	5.4.1 En français, en mathématique et en anglais, l'enseignant communique un résultat chiffré pour une ou des compétences à chacune des étapes. Dans le cas des autres disciplines, l'enseignant communique un seul résultat chiffré à chacune des étapes.	<i>RP, art. 30.1 (annexe V)</i> <i>Instruction annuelle 2017-2018, 3.1, p.4.</i> <i>(Référence à la modalité 5.4.1)</i> <i>En 2017-2018, cette disposition pourra toutefois s'appliquer progressivement, de telle sorte qu'il sera possible, pour certaines matières, de ne pas inscrire un résultat disciplinaire et la moyenne de groupe au bulletin de la première étape ou à celui de la deuxième étape. Cette possibilité pourra s'appliquer lorsque le nombre d'évaluations des apprentissages est insuffisant à l'une ou l'autre de ces étapes.</i> <i>Les matières visées sont : Éthique et culture religieuse, Langue seconde, Éducation physique et à la santé et les disciplines du domaine des arts.</i>
	5.4.2 Afin de compléter l'information transmise aux parents, l'équipe-école convient de l'utilisation de commentaires complémentaires aux résultats chiffrés.	

5. Communication

Norme	Modalité	Cadre légal
	5.4.3 Au troisième bulletin, toutes les compétences sont évaluées.	
	5.4.4 L'équipe-école convient de consigner des cotes ou des notes (référence à l'annexe 3) dans le système informatique. Toutefois, le résultat disciplinaire de l'élève est inscrit dans le bulletin en pourcentage, et ce, conformément aux pondérations décrites dans chacun des cadres d'évaluation afférents aux programmes.	
	5.4.5 La direction d'école, sur recommandation des enseignants concernés, peut demander à la commission scolaire d'exempter de l'application des dispositions relatives aux résultats, dans une ou plusieurs matières : <ul style="list-style-type: none"> . l'élève qui reçoit des services d'accueil et de soutien à l'apprentissage de la langue française, et ce, peu importe le modèle de services en place. Pour ces matières, un code cours «ACC» est utilisé, les résultats sont transmis sous la forme d'une cote A, B, C ou D. Pour les autres matières, les résultats se présentent sous forme de pourcentages; . l'élève handicapé ou en difficulté, et ce, s'il a bénéficié d'interventions régulières et ciblées, que son PI précise que ces dernières ne lui permettent pas de répondre aux exigences du PFEQ et que, par conséquent, les attentes sont modifiées. Pour ces matières, un code cours «MO» est utilisé et des précisions doivent être apportées au regard des attentes modifiées sous la rubrique <i>Commentaires</i>. 	
5.5 Le résultat final par compétence est calculé à partir des trois bulletins, selon leur pondération respective (20 %, 20 % et 60 %) et selon les résultats des épreuves imposées par la ministre.	5.5.1 L'équipe-cycle ou l'équipe-degré détermine la constitution détaillée du résultat du troisième bulletin, et la pondération accordée aux épreuves locales et à celles de la commission scolaire à la fin de l'année, s'il y a lieu.	RP, art. 30.1 à 30.4 RP, art. 34 Instruction annuelle 2017-2018, 3.1, p.4. <i>La pondération établie pour le 3^e bulletin (60 %) concerne les évaluations des apprentissages que l'enseignant a réalisées depuis la fin de la 2^e étape; elle peut également inclure, le cas échéant, les évaluations réalisées à la fin de l'année scolaire, et qui couvrent la matière de toute l'année.</i>
	5.5.2 L'enseignant consigne dans le système informatique, selon les modalités de la commission scolaire, les résultats de ses élèves aux épreuves ministérielles. Pour les disciplines où des épreuves obligatoires du ministre sont imposées, les pondérations et les modalités de calculs sont définies dans le <i>Régime pédagogique de l'éducation préscolaire, de l'enseignement primaire et de l'enseignement secondaire</i> .	

5. Communication

Norme	Modalité	Cadre légal
5.6 Aux bulletins 1 et 3, des commentaires sont formulés sur deux des quatre « autres compétences » imposées par le MELS : exercer son jugement critique, organiser son travail, savoir communiquer et savoir travailler en équipe.	<p>5.6.1 L'équipe-école convient de l'utilisation de commentaires pour apprécier les apprentissages des élèves au regard de ces « autres compétences ».</p> <p>Programme primaire : l'enseignant ajoute un commentaire afin de préciser le développement d'un ou de plusieurs éléments essentiels.</p>	<p><i>RP, art 30.1 (annexe V)</i></p> <p><i>Instruction annuelle 2017-2018, 3.1, p.17.</i></p> <p><i>Toutefois, pour l'année scolaire 2017-2018, une modalité d'application progressive, toujours en vigueur, permettra de ne faire des commentaires que sur l'une de ces quatre compétences, et ce, à l'étape jugée la plus appropriée.</i></p>
5.7 L'école se réserve le droit d'inscrire d'autres informations ou des commentaires pertinents dans la section 4 du bulletin unique du MELS.	<p>5.7.1 L'équipe-école peut, si elle le juge pertinent, communiquer dans le bulletin des informations relatives à l'élève ou à l'école notamment en lien avec des activités reliées au projet éducatif ou au plan de réussite.</p> <p>Remarque : s'assurer de transmettre à la communauté scolaire et parentale l'information pertinente et suffisante en lien avec le Programme primaire (programme d'éducation internationale).</p>	<p><i>RP, art 30.1 (annexe V)</i></p>
5.8 Des moyens variés de communication, autres que la première communication et les bulletins, peuvent être utilisés au cours de l'année.	5.8.1 L'enseignant communique aux parents des informations détaillées sur le cheminement scolaire de ses élèves, et ce, lors des rencontres de parents organisées par l'école.	
	5.8.2 L'enseignant peut utiliser différents moyens pour communiquer régulièrement avec les parents. L'agenda, le portfolio, le plan d'intervention (s'il y a lieu), les annotations sur les productions de l'élève, l'appel téléphonique, le courriel et le portail sont des moyens mis à la disposition de tous les intervenants afin de communiquer régulièrement avec les parents.	
	5.8.3 L'enseignant s'assure que des renseignements supplémentaires sont fournis aux parents, au moins une fois par mois, si les performances de l'élève laissent craindre qu'il n'atteindra pas le seuil de réussite (60 %) ou si ses comportements ne sont pas conformes aux règles de conduite de l'école.	<p>Remarque : communiquer avec les parents une fois par mois sous différentes formes en référence à la clientèle EHDAA.</p> <p>Établir un plan d'intervention afin de dispenser des services aux élèves concernés (EHDAA) selon l'article 96.14 de la Loi sur l'instruction</p>

6. Qualité de la langue

Norme	Modalité	Mode d'application dans l'école	Cadre légal
<p>6.1 La qualité de la langue parlée et écrite est une responsabilité partagée par tous les intervenants de l'école et par les élèves.</p>	<p>6.1.1 L'enseignant précise aux élèves les critères relatifs à la qualité de la langue écrite et parlée à l'intérieur de la situation d'apprentissage et d'évaluation proposée.</p> <p>Cet élément doit faire l'objet d'une rétroaction à l'élève, mais ne doit pas être considéré dans les résultats communiqués à l'intérieur des bulletins des disciplines autres que le français.</p>	<ul style="list-style-type: none"> • Référer à un continuum de stratégies dans le processus d'autocorrection en écriture. • Référer à un continuum de stratégies de compréhension dans le processus d'apprentissage en lecture. • Encourager l'équipe du 3^e cycle à participer au concours littéraire de la commission scolaire. • S'assurer dans différents contextes scolaires, de la qualité de la langue écrite et parlée, et ce, pour tous les intervenants scolaires. 	<p><i>LIP, art. 22 (5^e alinéa)</i></p> <p><i>RP, art. 35</i></p>
	<p>6.1.2 Dans toutes les situations d'apprentissage, peu importe la discipline, l'enseignant recueille des données sur la qualité de la langue.</p>		
	<p>6.1.3 L'enseignant amène l'élève à mobiliser ses stratégies d'écriture (stratégies de planification, de mise en texte, de révision et de correction), chaque fois qu'il produit un texte, peu importe la discipline concernée. L'enseignant s'assure d'offrir à l'élève des conditions respectueuses du processus d'écriture.</p>		
	<p>6.1.4 L'enseignant amène l'élève à mobiliser ses stratégies de communication orale (stratégies d'écoute, de partage, etc.), chaque fois qu'il est placé dans une situation de communication orale, peu importe la discipline concernée.</p>		
<p>6.2 La qualité de la langue parlée et écrite fait l'objet d'une intervention planifiée et concertée.</p>	<p>6.2.1 L'équipe-école précise les dispositions à prendre dans l'école pour la prise en compte de la qualité de la langue parlée et écrite (objets d'interventions, modalités d'action, etc.).</p> <p>Programme primaire : lors des travaux concernant les modules de recherche, l'enseignant veille à la qualité de l'écriture. Également, la communication orale est objet d'évaluation lors des présentations de module.</p>		

ANNEXE 1

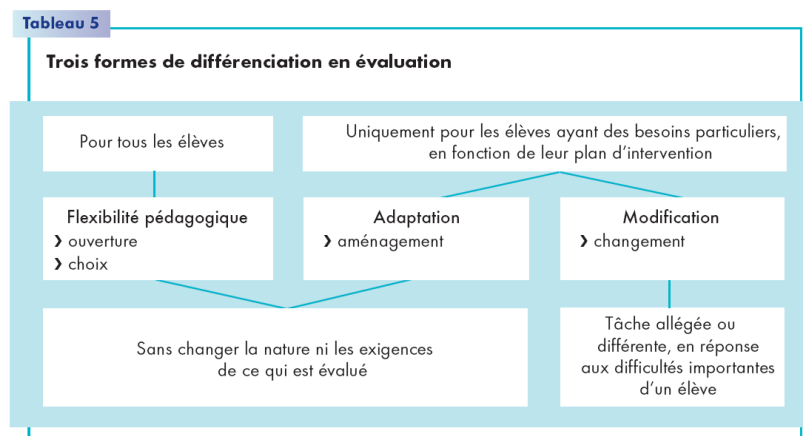
Référence à la modalité 1.4.2

Trois formes de différenciation en évaluation : *la flexibilité pédagogique, les adaptations et les modifications*².

La **flexibilité pédagogique** est cette souplesse qui permet d'offrir des choix planifiés à l'ensemble des élèves au moment des situations d'apprentissage et d'évaluation. Elle s'adresse d'abord au groupe d'élèves en général, non à un élève en particulier. Au quotidien, cette souplesse ouvre la porte à toutes sortes de possibilités à proposer aux élèves, tant sur le plan du choix de contenus différents (des lectures différentes, par exemple), que sur le plan de structures diverses (travail individuel, en équipe, collectif), de processus variés (différents degrés de guidance, entre autres) et de productions diversifiées. Cette flexibilité permet de planifier des situations d'apprentissage et d'évaluation où diverses options sont proposées selon les rythmes, styles et niveaux cognitifs des élèves. **Toutefois, ces choix ne doivent modifier en rien le niveau de difficulté des tâches à réaliser, les critères d'évaluation des compétences visées ou les exigences.**

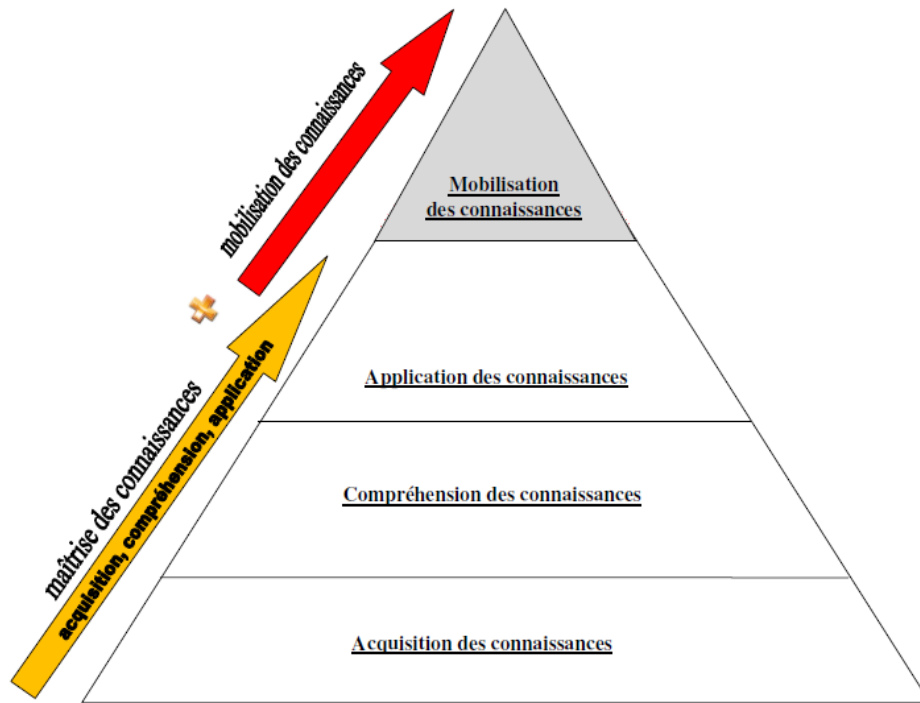
Les **adaptations** sont des ajustements ou aménagements des situations d'apprentissage et d'évaluation qui **ne viennent pas modifier ce qui est évalué**. Elles apportent un changement dans la façon dont se vivent ces situations pour un élève ayant des besoins particuliers. Les adaptations peuvent porter sur les procédures à suivre ou la manière de présenter visuellement les textes, la façon de les disposer, par exemple en offrant des textes plus aérés. Tout en permettant les ajustements ou aménagements habituellement utilisés par l'élève, le **contenu des situations demeure le même, ainsi que les critères d'évaluation et les exigences. Les adaptations ne doivent en aucune façon diminuer les exigences ou modifier ce qui est évalué.** À titre d'exemple, en géographie, permettre à un élève ayant des besoins particuliers d'écouter le texte d'accompagnement ou les consignes relève d'une adaptation.

Les **modifications** sont des changements dans les situations d'apprentissage et d'évaluation qui **touchent aux critères et aux exigences d'évaluation pour un élève ayant des besoins particuliers**. Le niveau de difficulté des situations est, en conséquence, modifié. Lire les consignes ou le texte à un élève au moment d'une évaluation en lecture est un exemple de modification. En réponse aux besoins particuliers d'un élève, une tâche allégée ou une situation différente de celle qui est proposée à l'ensemble du groupe est un autre exemple de modification. **Au moment de la passation des épreuves ministérielles, aux fins de la sanction des études, de telles modifications ne peuvent être apportées.**



² L'évaluation des apprentissages au secondaire, Cadre de référence, Version préliminaire, ministère de l'Éducation, du Loisir et du Sport, Québec, 2005, pages 27 à 36.

Pyramide de développement d'une compétence



Complexité relative des tâches
<p>D'un niveau de complexité plus grand :</p> <ul style="list-style-type: none"> ces tâches mobilisent de nombreuses ressources (connaissances, habiletés, stratégies) elles visent le développement d'une ou de plusieurs compétences elles peuvent toucher plusieurs disciplines elles sont en lien avec un domaine général de formation ou un contexte clairement spécifié (contextualisées) <p><i>Exemple : situation d'apprentissage et d'évaluation, production écrite, recherche, réalisation d'un objet, situation problème, etc.</i></p>
<p>Ces activités demandent à l'élève un effort supplémentaire, car <u>l'exercice est contextualisé</u>.</p> <p>Exemple : résolution de problème qui exige de l'élève de se servir de certains savoirs et des savoir-faire qui correspondent au problème posé. L'élève doit explorer différentes stratégies et choisir celles qui conviennent le mieux à la situation.</p> <p><i>Exemple : dictées, questions à court développement, résolution de problèmes.</i></p>
<p>Tâches qui permettent de faire des liens entre les connaissances pour mieux les comprendre (ordonner des concepts, comparer des notions, bâtir un référentiel, classer des éléments). La compréhension des connaissances est une étape indispensable dans la construction d'une compétence dans une perspective durable. La compréhension est un préalable à la rétention</p>
<p>Ce sont des <u>activités répétitives</u> qui favorisent la mémorisation de faits, de règles, de formules. Elles sont incontournables, car elles permettent le développement de savoirs essentiels. <i>Exemples : exercices, questions à réponses courtes ou à choix multiples.</i></p>

ANNEXE 3

Référence à la modalité 3.3.1

Balises d'interprétation de la prise d'information sur le développement d'une compétence disciplinaire (pour porter un jugement en cours d'étape, d'année ou en fin de cycle)

Définition :

Le niveau de développement d'une compétence résulte de la maîtrise des connaissances (acquisition, compréhension et application) et de leur mobilisation en contexte de réalisation d'une tâche.

Au cours de la période considérée par le bulletin et dans la perspective de manifester sa compétence de façon autonome à la fin du cycle						État du développement de compétences ³		
L'élève a acquis et compris de nouvelles connaissances ⁶	L'élève a appliqué des connaissances et développé des habiletés et des stratégies ⁴	L'élève a mobilisé l'ensemble des connaissances acquises dans des tâches complexes	+	En considération du type de soutien apporté	=	cote	note	
Au-delà du contenu ciblé pour l'étape ou l'année	De façon exceptionnelle	Avec créativité		Offrir des défis supplémentaires	=	5+	96 à 100 %	100 %
						5	93 à 95 %	95 %
						5-	88 à 92 %	90 %
Conformément à tout le contenu ciblé pour l'étape ou l'année	De façon efficace	Clairement		besoin de clarification	=	4+	84 à 87 %	86 %
						4	79 à 83 %	81 %
						4-	74 à 78 %	76 %
Conformément à la majorité du contenu ciblé pour l'étape ou pour l'année	De façon irrégulière	De façon acceptable		besoin de guidance (mesures ponctuelles de remédiation)	=	3+	69 à 73 %	73 %
						3	64 à 68 %	66 %
						3-	60 à 63 %	60 %
En deçà du contenu ciblé pour l'étape ou pour l'année	Quelquefois	De façon insuffisante		besoin d'une aide régulière (mesures régulières de remédiation)	=	2+	54 à 59 %	56 %
						2	50 à 53 %	51 %
Très en deçà du contenu ciblé pour l'étape ou pour l'année	Rarement	Aucun réinvestissement		besoin d'une aide systématique (modification des tâches)	=	2-	42 à 49 %	45 %
						1	24 à 41 %	35 %

³ Les niveaux de développement d'une compétence se réfèrent au document de référence du MELS « Échelles de niveaux de compétences »

⁴ Connaissances planifiées pour l'étape, pour l'année ou pour le cycle : en se référant au document *Progression des apprentissages* (contenu prescriptif de l'année d'apprentissage à considérer) et aux savoirs essentiels du PFÉQ

**Tableau synthèse de la fréquence des évaluations
Pour les enseignants titulaires**

Disciplines	1 ^{er} cycle					2 ^e cycle					3 ^e cycle												
	Pondération	1 ^{re} étape	2 ^e étape	3 ^e étape	Epreuves facultatives CS 2 ^e année	Pondération	1 ^{re} étape	2 ^e étape	3 ^e étape	Epreuves obligatoires CS 4 ^e année	MELS 4 ^e année	Pondération	1 ^{re} étape	2 ^e étape	3 ^e étape	MELS							
Français																							
1. Lire	50 %	X	X	X	Lire	50 %	X	X	X	Lire	Écrire	40 %	X	X	X	20 %							
2. Écrire	30 %	X ⁴	X	X	Écrire	30 %	X	X	X			40 %	X	X	X	20 %							
3. Communiquer oralement ³	20 %		X	X		20 %		X	X			20 %	X	X	X								
Mathématique																							
1. Résoudre une situation-problème	20 %		X	X	Compé- tences	30 %	X	X	X	Compé- tences		30 %	X	X	X	20 % du							
2. Utiliser un raisonnement mathématique	80 %	X	X	X	1 et 2	70 %	X	X	X	1 et 2		70 %	X	X	X	résultat final							
Univers social (100 %)																							
• Lire l'organisation d'une société sur son territoire	100 %	Commen- taire	Commen- taire	Commen- taire		100 %	3 ^e	4 ^e	3 ^e	4 ^e	3 ^e	4 ^e	100 %	5 ^e	6 ^e	5 ^e	6 ^e						
• Interpréter le changement dans une société et sur son territoire						X	X		X	X	X	X	X	X	X	X	X	X	X	X	X		
• S'ouvrir à la diversité des sociétés et de leur territoire								X												X	X		
Sciences et technologie (100 %)																							
• Proposer des explications ou des solutions à des problèmes d'ordre scientifique ou technologique	100 %	Commen- taire	Commen- taire	Commen- taire		100 %	Considé- ration de deux des quatre critères d'éva- luation		Considé- ration de deux autres critères d'éva- luation		Considé- ration de des quatre critères d'éva- luation		100 %	Considé- ration de deux des quatre critères d'éva- luation		Considé- ration de deux autres critères d'éva- luation		Considé- ration de des quatre critères d'éva- luation					
• Mettre à profit les outils, objets et procédés de la science et de la technologie																							
• Communiquer à l'aide des langages utilisés en science et en technologie																							
Arts plastiques																							
1. Réaliser des créations personnelles et médiatiques	70 %	X		X		70 %	X		X			70 %	X		X								
2. Apprécier des œuvres	30 %		X	X		30 %		X	X			30 %		X	X								
Éthique et culture religieuse																							
• Réfléchir sur des questions éthiques et pratiquer le dialogue	50 %	X	X	X		50 %	X	X	X			50 %	X	X	X								
ou																							
• Manifester une compréhension du phénomène religieux et pratiquer le dialogue	50 %	X	X	X		50 %	X	X	X			50 %	X	X	X								

³ L'évaluation de la communication orale peut se faire lors de la première étape ou de la deuxième étape ainsi qu'à la troisième étape.

⁴ L'évaluation de l'écriture à la première étape se fait en 2^e année seulement.

**Tableau synthèse de la fréquence des évaluations
Pour les enseignants spécialistes**

Disciplines	1 ^{er} cycle				2 ^e cycle					3 ^e cycle								
	Pondération	1 ^{re} étape	2 ^e étape	3 ^e étape	Pondération	1 ^{re} étape	2 ^e étape	3 ^e étape	Epreuves obligatoires CS 4 ^e année	Pondération	1 ^{re} étape	2 ^e étape	3 ^e étape	Epreuves obligatoires CS 6 ^e année				
Anglais																		
1^{er} cycle																		
1. Mobiliser sa compréhension de textes entendus	60 %	X	X	X														
2. Communiquer oralement en anglais	40 %			X														
2^e cycle et 3^e cycle																		
1. Interagir oralement en anglais					50 %	X	X	X	Épreuve en 4 ^e , les 3 compé- tences	45 %	X	X	X	Épreuve en 6 ^e , les 3 compé- tences				
2. Réinvestir sa compréhension des textes lus et entendus					35 %	X	X	X		35 %	X	X	X		X			
3. Écrire des textes					15 %	X	X	X		20 %	X	X	X		X			
Musique																		
• Inventer des pièces vocales ou instrumentales et interpréter des pièces musicales	70 %	X	X	X	70 %	X	X	X		70 %	X	X	X					
• Apprécier des œuvres musicales	30 %	ou X	ou X	et X	30 %	ou X	ou X	et X		30 %	ou X	ou X	et X					
Éducation physique (100 %)																		
• Agir dans divers contextes de pratique d'activités physiques (C1)	100 %	C1	C2-C3	C1-C2-C3 (BILAN)	100 %	3e	4e	3e	4e	3e	4e	100 %	5e	6e	5e	6e		
• Interagir dans divers contextes de pratiques d'activités physiques (C2)					C1	C2	C2- C3	C1- C3	C1-C2-C3 (BILAN)	C2	C2	C1- C3	C1- C3	C1-C2-C3 (BILAN)				
• Adopter un mode de vie sain et actif (C3)																		
Intégration linguistique, scolaire et sociale																		
• Interagir en français	100 %	1 ^{re} année			2 ^e année					Francisation : 20 mois								
• Se familiariser avec la culture de son milieu		X commentaire	X	Bilan X X	X commentaire	X commentaire	Bilan X X											

RÉFÉRENCES

- GOUVERNEMENT DU QUEBEC, *Loi sur l'instruction publique*, Éditeur officiel du Québec, Novembre 2017.
 - GOUVERNEMENT DU QUEBEC, *Régime pédagogique de l'éducation préscolaire, de l'enseignement primaire et de l'enseignement secondaire*, Éditeur officiel du Québec, Novembre 2017.
 - MINISTÈRE DE L'ÉDUCATION, DU LOISIR ET DU SPORT, *Instruction annuelle 2017-2018*, Éditeur officiel du Québec, juin 2017, 33 p.
 - DIRECTIVE MINISTÉRIELLE, *Directive du ministre de l'Éducation, du Loisir et du Sport concernant l'évaluation des apprentissages des élèves*, 30 mai 2017, 2 p.
 - MINISTÈRE DE L'ÉDUCATION, DE L'ENSEIGNEMENT SUPÉRIEUR ET DE LA RECHERCHE, *Guide de gestion de la sanction des études et des épreuves ministérielles*, Direction de la Sanction des études, 2015, 195 p.
 - MINISTÈRE DE L'ÉDUCATION, DU LOISIR ET DU SPORT, *Les choix de notre école à l'heure du bulletin unique*, 2011, 23 p.
 - MINISTÈRE DE L'ÉDUCATION, DU LOISIR ET DU SPORT. *Renouveler l'encadrement local en évaluation des apprentissages (partie I)*, Québec, 2005, 49 p.
 - MINISTÈRE DE L'ÉDUCATION, DU LOISIR ET DU SPORT. *Renouveler l'encadrement local en évaluation des apprentissages (partie II, volets 1,2 et 3)*, Québec, 2005, 96 p.
 - MINISTÈRE DE L'ÉDUCATION, DU LOISIR ET DU SPORT. *Programme de formation de l'école québécoise : enseignement primaire*, Québec, 2006.
 - MINISTÈRE DE L'ÉDUCATION, DU LOISIR ET DU SPORT. *Cadres d'évaluation des apprentissages*, Québec, 2011.
 - MINISTÈRE DE L'ÉDUCATION, DU LOISIR ET DU SPORT. *Progression des apprentissages*, Québec, 2011.
 - MINISTÈRE DE L'ÉDUCATION, DU LOISIR ET DU SPORT, *Échelles des niveaux de compétence, Enseignement primaire*, Direction générale de la formation des jeunes, Québec, 2002.
 - MINISTÈRE DE L'ÉDUCATION. *Politique d'évaluation des apprentissages*, Québec, 2003, 67 p.
 - MINISTÈRE DE L'ÉDUCATION. *Politique de l'adaptation scolaire - Une école adaptée à tous ses élèves*, Québec, 1999, 56 p.
-